

Podręcznik użytkownika komputera Dell Vostro V131

Model regulacji P18S
Typ regulacji P18S001



Uwagi, przestrogi i ostrzeżenia



UWAGA: Napis UWAGA wskazuje ważną informację, która pozwala lepiej wykorzystać posiadany komputer.



OSTRZEŻENIE: Napis PRZESTROGA wskazuje na możliwość uszkodzenia sprzętu lub utraty danych w razie nieprzestrzegania instrukcji.



PRZESTROGA: Napis OSTRZEŻENIE informuje o sytuacjach, w których występuje ryzyko uszkodzenia sprzętu, obrażeń ciała lub śmierci.

Informacje zawarte w tym dokumencie mogą ulec zmianie bez uprzedzenia.

© 2011 Dell Inc. Wszelkie prawa zastrzeżone.

Powielanie dokumentu w jakikolwiek sposób bez pisemnej zgody firmy Dell Inc. jest surowo zabronione.

Znaki towarowe użyte w niniejszym tekście: nazwa Dell™, logo DELL, Dell Precision™, Precision ON™, ExpressCharge™, Latitude™, Latitude ON™, OptiPlex™, Vostro™ oraz Wi-Fi Catcher™ są znakami towarowymi należącymi do firmy Dell Inc. Intel®, Pentium®, Xeon®, Core™, Atom™, Centrino® oraz Celeron® są zastrzeżonymi znakami towarowymi należącymi do firmy Intel Corporation w Stanach Zjednoczonych i innych krajach. AMD® jest zastrzeżonym znakiem towarowym, a AMD Opteron™, AMD Phenom™, AMD Sempron™, AMD Athlon™, ATI Radeon™, oraz ATI FirePro™ są znakami towarowymi należącymi do firmy Advanced Micro Devices, Inc. Microsoft®, Windows®, MS-DOS®, Windows Vista® oraz klawisz startowy Windows Vista oraz Office Outlook® są znakami towarowymi lub zastrzeżonymi znakami towarowymi należącymi do firmy Microsoft Corporation w Stanach Zjednoczonych i/lub innych krajach. Blu-ray Disc™ jest znakiem towarowym należącym do firmy Blu-ray Disc Association (BDA) i jest używany na zasadzie licencji odnośnie dysków i odtwarzaczy. Słowo Bluetooth® jest zastrzeżonym znakiem towarowym należącym do firmy Bluetooth® SIG, Inc., używanym przez firmę Dell Inc. na zasadzie licencji. Wi-Fi® jest zastrzeżonym znakiem towarowym należącym do firmy Wireless Ethernet Compatibility Alliance, Inc.

Inne znaki towarowe oraz nazwy handlowe mogą zostać wykorzystane w niniejszej publikacji w odniesieniu do innych jednostek określających oznaczenia i nazwy swoich produktów, firma Dell Inc. nie rości sobie żadnych praw do znaków towarowych i nazw handlowych niebędących jej własnością.

2011 – 8

Rev. A00

Spis treści

Uwagi, przestrogi i ostrzeżenia	2
Rodział 1: Serwisowanie komputera	7
Przed przystąpieniem do serwisowania komputera.....	7
Zalecane narzędzia.....	9
Wyłączanie komputera.....	9
Po zakończeniu serwisowania komputera.....	10
Rodział 2: Wymywanie karty Secure Digital (SD)	11
Instalowanie karty Secure Digital (SD).....	12
Rodział 3: Wymywanie akumulatora	13
Instalowanie akumulatora.....	14
Rodział 4: Wymontowanie karty modułu identyfikacyjnego abonenta (SIM)	15
Instalowanie karty modułu identyfikacyjnego abonenta (SIM).....	16
Rodział 5: Wymontowanie klawiatury	17
Instalowanie klawiatury.....	18
Rodział 6: Wymontowanie pokrywy dolnej	19
Instalowanie pokrywy dolnej.....	20
Rodział 7: Wymontowanie modułów pamięci	21
Instalowanie modułów pamięci.....	22
Rodział 8: Wymontowanie dysku twardego	23
Instalowanie dysku twardego.....	24

Rodział 9: Wymontowanie podparcia dłoni.....	25
Instalowanie podparcia dłoni.....	26
Rodział 10: Wymontowanie karty bezprzewodowej sieci lokalnej (WLAN).....	29
Instalowanie karty bezprzewodowej sieci lokalnej (WLAN).....	31
Rodział 11: Wymontowanie karty bezprzewodowej sieci rozległej (WWAN).....	33
Instalowanie karty bezprzewodowej sieci rozległej (WWAN).....	34
Rodział 12: Wymontowanie zespołu wyświetlacza.....	35
Instalowanie zespołu wyświetlacza.....	37
Rodział 13: Wymontowanie oprawy wyświetlacza.....	39
Instalowanie oprawy wyświetlacza.....	40
Rodział 14: Wymontowanie panelu wyświetlacza.....	41
Instalowanie panelu wyświetlacza.....	43
Rodział 15: Wymontowanie kamery.....	45
Instalowanie kamery.....	46
Rodział 16: Wymontowanie zawiasów wyświetlacza.....	47
Instalowanie zawiasów wyświetlacza.....	49
Rodział 17: Wymontowanie wentylatora.....	51
Instalowanie wentylatora.....	52
Rodział 18: Wymontowanie płyty systemowej.....	53
Instalowanie płyty systemowej.....	55
Rodział 19: Wymontowanie baterii pastylkowej.....	57
Instalowanie baterii pastylkowej.....	58

Rodział 20: Wymontowanie radiatora.....	59
Instalowanie radiatora.....	61
Rodział 21: Wymontowanie karty HDMI.....	63
Instalowanie karty interfejsu multimedialnego wysokiej rozdzielczości (HDMI).....	64
Rodział 22: Wymontowanie głośników.....	65
Instalowanie głośników.....	66
Rodział 23: Wymontowanie karty wejścia/wyjścia (I/O).....	67
Instalowanie karty wejścia/wyjścia (I/O).....	68
Rodział 24: Wymontowanie gniazda doprowadzenia zasilania prądem stałym.....	69
Instalowanie gniazda doprowadzenia zasilania prądem stałym.....	71
Rodział 25: Wymontowanie kabla LVDS.....	73
Instalowanie kabla niskonapięciowego sygnału różnicowego (LVDS).....	74
Rodział 26: Program konfiguracji systemu.....	75
Informacje o programie konfiguracji systemu.....	75
Uruchamianie programu konfiguracji systemu.....	75
Ekran w programie konfiguracji systemu.....	76
Opcje menu programu konfiguracji systemu.....	77
Rodział 27: Diagnostyka.....	83
Lampki stanu urządzeń.....	83
Lampki LED stanu.....	83
Diagnostyczne kody dźwiękowe.....	85
Lampki stanu klawiatury.....	86

Rodział 28: Dane techniczne.....	87
Rodział 29: Kontakt z firmą Dell.....	93
Kontakt z firmą Dell.....	93

Serwisowanie komputera

1

Przed przystąpieniem do serwisowania komputera

Aby uniknąć uszkodzenia komputera i zapewnić sobie bezpieczeństwo, należy przestrzegać następujących zaleceń dotyczących bezpieczeństwa. O ile nie wskazano inaczej, każda procedura opisana w tym dokumencie opiera się na założeniu, że są spełnione następujące warunki:

- Wykonano czynności opisane w podrozdziale "Serwisowanie komputera".
- Użytkownik zapoznał się z informacjami dotyczącymi bezpieczeństwa, jakie zostały dostarczone z komputerem.
- Podzespół można wymienić lub, jeśli został zakupiony oddzielnie, zainstalować po wykonaniu procedury wymontowania w odwrotnej kolejności.



PRZESTROGA: Przed przystąpieniem do wykonywania czynności wewnątrz komputera należy zapoznać się z instrukcjami dotyczącymi bezpieczeństwa dostarczonymi z komputerem. Dodatkowe zalecenia dotyczące bezpieczeństwa można znaleźć na stronie Regulatory Compliance (Informacje o zgodności z przepisami prawnymi) pod adresem www.dell.com/regulatory_compliance.




OSTRZEŻENIE: Wiele procedur naprawczych może wykonywać tylko przeszkolony technik serwisu. Użytkownik powinien wykonać tylko czynności związane z rozwiązywaniem problemów oraz proste naprawy wymienione w dokumentacji produktu lub zlecone przez zespół serwisu i pomocy technicznej przez telefon lub przez Internet. Uszkodzenia wynikające z serwisowania nieautoryzowanego przez firmę Dell nie są objęte gwarancją. Należy się zapoznać i przestrzegać instrukcji dotyczących bezpieczeństwa dostarczonych z produktem.




OSTRZEŻENIE: Aby uniknąć wyładowania elektrostatycznego, należy odprowadzać ładunki z ciała za pomocą opaski uziemiającej zakładanej na nadgarstek lub dotykając okresowo niemalowanej metalowej powierzchni (np. złącza z tyłu komputera).




OSTRZEŻENIE: Z komponentami i kartami należy obchodzić się ostrożnie. Nie dotykać elementów ani styków na kartach. Kartę chwytać za krawędzie lub za metalowe wsporniki montażowe. Komponenty takie jak mikroprocesor należy trzymać za krawędzie, a nie za styki.

 **OSTRZEŻENIE:** Odłączając kabel, należy pociągnąć za wtyczkę lub umieszczony na niej uchwyt, a nie za sam kabel. Niektóre kable mają złącza z zatrzaskami i przed odłączeniem kabla tego rodzaju należy nacisnąć zatrzaski złącza. Pociągając za złącza, należy je trzymać w linii prostej, aby uniknąć wygięcia styków. Przed przyłączeniem kabla należy także sprawdzić, czy oba złącza są prawidłowo zorientowane i ustawione.


 **UWAGA:** Kolor komputera i niektórych części może różnić się nieznacznie od pokazanych w tym dokumencie.

Aby uniknąć uszkodzenia komputera, wykonaj następujące czynności przed rozpoczęciem pracy wewnątrz komputera.


1. Sprawdź, czy powierzchnia robocza jest płaska i czysta, aby uniknąć porysowania komputera.
2. Wyłącz komputer (patrz *Wyłączanie komputera*).
3. Jeśli komputer jest przyłączony do urządzenia dokującego (zadokowany), na przykład do stacji bazowej lub akumulatora "slice", należy oddokować go.

 **OSTRZEŻENIE:** Kabel sieciowy należy odłączyć najpierw od komputera, a następnie od urządzenia sieciowego.

4. Odłącz od komputera wszystkie kable sieciowe.
5. Odłącz komputer i wszystkie przyłączone urządzenia od gniazdek elektrycznych.
6. Zamknij wyświetlacz i odwróć komputer, układając go na płaskiej powierzchni roboczej.

 **UWAGA:** Aby uniknąć uszkodzenia płyty systemowej, przed rozpoczęciem naprawy komputera należy wyjąć główny akumulator.

7. Wyjmij akumulator
8. Odwróć komputer.
9. Otwórz wyświetlacz.
10. Naciśnij przycisk zasilania, aby uziemić płytę systemową.

 **OSTRZEŻENIE:** W celu zabezpieczenia się przed porażeniem prądem elektrycznym przed otwarciem pokrywy zawsze należy odłączyć komputer od gniazdka elektrycznego.

- △ **OSTRZEŻENIE:** Przed dotknięciem jakiegokolwiek elementu wewnątrz komputera należy pozbyć się ładunków elektrostatycznych z ciała, dotykając dowolnej nielakierowanej metalowej powierzchni, np. metalowych elementów z tyłu komputera. Podczas pracy należy okresowo dotykać nielakierowanej powierzchni metalowej w celu odprowadzenia ładunków elektrostatycznych, które mogłyby spowodować uszkodzenie wewnętrznych elementów.

11. Wyjmij zainstalowane karty ExpressCards lub karty inteligentne z odpowiednich gniazd.

Zalecane narzędzia

Procedury przedstawione w tym dokumencie mogą wymagać użycia następujących narzędzi:


- mały wkrętak z płaskim grotem,
- wkrętak z grotem krzyżowym nr 0,
- wkrętak z grotem krzyżowym nr 1,
- mały rysik z tworzywa sztucznego,
- dysk CD z programem aktualizacji Flash BIOS.

Wyłączanie komputera

- △ **OSTRZEŻENIE:** Aby zapobiec utracie danych, przed wyłączeniem komputera należy zapisać i zamknąć wszystkie otwarte pliki i zakończyć wszystkie programy.

1. Zamknij system operacyjny:

- Windows Vista:

Kliknij przycisk **Start** , a następnie kliknij strzałkę w prawym dolnym rogu menu **Start** jak przedstawiono poniżej i kliknij polecenie **Shut Down** (Zamknij).



- Windows XP:


Kliknij kolejno **Start** → **Turn Off Computer (Wyłącz komputer)** → **Turn Off (Wyłącz)**. Komputer wyłączy się automatycznie, kiedy zakończy się proces zamykania systemu.

2. Sprawdź, czy komputer i wszystkie przyłączone do niego urządzenia są wyłączone. Jeśli komputer i przyłączone do niego urządzenia nie wyłączyły


się automatycznie, gdy system operacyjny został zamknięty, naciśnij przycisk zasilania i przytrzymaj go przez około 4 sekund, aby je wyłączyć.

Po zakończeniu serwisowania komputera

Po zainstalowaniu lub dokonaniu wymiany sprzętu, a przed włączeniem komputera, przyłącz wszelkie urządzenia zewnętrzne, karty i kable.

 **OSTRZEŻENIE: Używaj wyłącznie akumulatora przeznaczonego dla tego konkretnego komputera Dell. Nie używaj akumulatorów przeznaczonych do innych komputerów Dell computers.**

1. Przyłącz wszystkie urządzenia zewnętrzne, takie jak stacja dokująca, akumulator "slice" lub stacja bazowa i zainstaluj wszystkie karty, takie jak karta ExpressCard.
2. Przyłącz do komputera kable telefoniczne lub sieciowe.

 **OSTRZEŻENIE: Aby przyłączyć kabel sieciowy, należy najpierw przyłączyć go do urządzenia sieciowego, a następnie do komputera.**

3. Zainstaluj akumulator.
4. Przyłącz komputer i wszystkie przyłączone urządzenia do gniazdek elektrycznych.
5. Włącz komputer.

Wymywanie karty Secure Digital (SD)

2

1. Wykonaj procedury przedstawione w rozdziale *Przed przystąpieniem do serwisowania komputera*.
2. Naciśnij kartę SD, aby zwolnić ją z gniazda w komputerze.



3. Chwyć kartę SD i pociągnij ją w celu wyjęcia z komputera.



Instalowanie karty Secure Digital (SD)

1. Wsuń kartę Secure Digital (SD) do gniazda i wciśnij ją aż do usłyszenia kliknięcia.
2. Wykonaj procedury przedstawione w rozdziale *Po zakończeniu serwisowania komputera*.

Wyjmowanie akumulatora

3

1. Wykonaj procedury przedstawione w rozdziale *Przed przystąpieniem do serwisowania komputera*.
2. Wyjmij kartę *Secure Digital (SD)*.
3. Przesuń zwalniacze zatrzasków, aby odblokować akumulator.



4. Wyjmij akumulator z komputera.



Instalowanie akumulatora

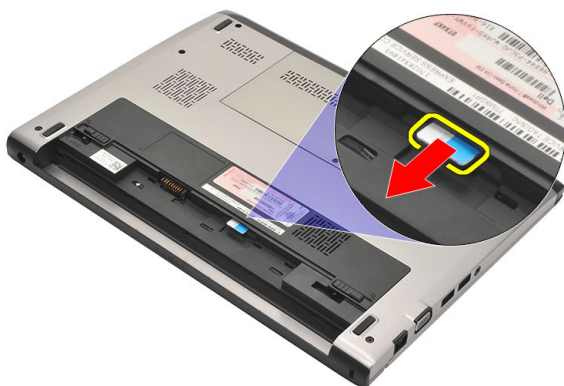
1. Włóż akumulator do wnęki.
2. Przesuń akumulator do gniazda, aż do usłyszenia kliknięcia.
3. Zainstaluj kartę *Secure Digital (SD)*.
4. Wykonaj procedury przedstawione w rozdziale *Po zakończeniu serwisowania komputera*.

Wymontowanie karty modułu identyfikacyjnego abonenta (SIM) 4

1. Wykonaj procedury przedstawione w rozdziale *Przed przystąpieniem do serwisowania komputera*.
2. Wyjmij *akumulator*.
3. Naciśnij kartę SIM, aby zwolnić ją z gniazda w komputerze.



4. Chwyć kartę SIM i pociągnij ją w celu wyjęcia z komputera.



Instalowanie karty modułu identyfikacyjnego abonenta (SIM)

1. Włóż kartę SIM do gniazda.
2. Zainstaluj *akumulator*.
3. Wykonaj procedury przedstawione w rozdziale *Po zakończeniu serwisowania komputera*.

Wymontowanie klawiatury

5

1. Wykonaj procedury przedstawione w rozdziale *Przed przystąpieniem do serwisowania komputera*.
2. Wyjmij *akumulator*.
3. Podważaj klawiaturę wkrętakiem z płaskim grotem w celu zwolnienia zaczepów mocujących klawiaturę w komputerze.



4. Odwróć klawiaturę i połóż ją na podparciu dłoni.



5. Unieś zatrzask zabezpieczający w celu zwolnienia kabla klawiatury i odłącz kabel od złącza na płycie systemowej.



6. Unieś klawiaturę i zdejmij ją z komputera.



Instalowanie klawiatury

1. Przyłącz kabel klawiatury do złącza na płycie systemowej.
2. Włóż klawiaturę do wnętrza.
3. Wciśnij ku dołowi, aż do usłyszenia dźwięku kliknięcia w komputerze.
4. Zainstaluj *akumulator*.
5. Wykonaj procedury przedstawione w rozdziale *Po zakończeniu serwisowania komputera*.

Wymontowanie pokrywy dolnej 6

1. Wykonaj procedury przedstawione w rozdziale *Przed przystąpieniem do serwisowania komputera*.
2. Wyjmij *akumulator*.
3. Odkręć wkręt mocujący pokrywę dolną w komputerze.



4. Przesuń pokrywę dolną w kierunku tylnej części komputera. Unieś ją i zdejmij z komputera.



Instalowanie pokrywy dolnej

1. Ustaw krawędź pokrywy dolnej w odpowiednim położeniu na komputerze i wsuń ją do komputera.
2. Dokręć wkręt mocujący pokrywę dolną w komputerze.
3. Zainstaluj *akumulator*.
4. Wykonaj procedury przedstawione w rozdziale *Po zakończeniu serwisowania komputera*.

Wymontowanie modułów pamięci 7

1. Wykonaj procedury przedstawione w rozdziale *Przed przystąpieniem do serwisowania komputera*.
2. Wymij akumulator.
3. Wymontuj pokrywę dolną.
4. Odciągnij zatrzaski zabezpieczające od modułu pamięci aż do jego zwolnienia.



5. Wymij moduł pamięci z komputera.



Instalowanie modułów pamięci

1. Włóż moduł pamięci do gniazda modułu pamięci.
2. Wciśnij zatrzaski w celu zamocowania modułu pamięci w gnieździe na płycie systemowej.
3. Zainstaluj *pokrywę dolną*.
4. Zainstaluj *akumulator*.
5. Wykonaj procedury przedstawione w rozdziale *Po zakończeniu serwisowania komputera*.

Wymontowanie dysku twardego 8

1. Wykonaj procedury przedstawione w rozdziale *Przed przystąpieniem do serwisowania komputera*.
2. Wyjmij *akumulator*.
3. Wymontuj *pokrywę dolną*.
4. Wykręć wkręty mocujące napęd dysku twardego w komputerze.



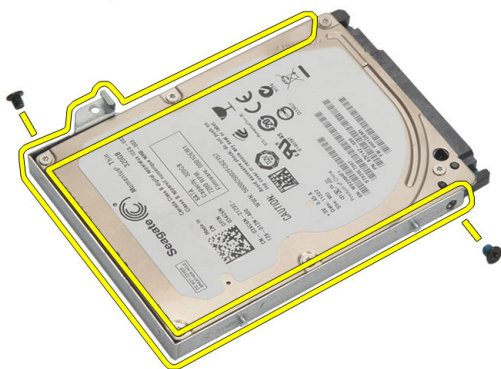
5. Przesuń dysk twardego w lewą stronę.



6. Ostrożnie podważ i wyjmij dysk twardego z komputera.



7. Wykręć wkręty mocujące wspornik do dysku twardego do dysku twardego. Oddziel wspornik od dysku twardego.



Instalowanie dysku twardego

1. Ustaw wspornik dysku twardego w odpowiednim położeniu względem dysku twardego.
2. Wkręć wkręty na dysku twarde, które mocują wspornik dysku twardego na dysku twardeym.
3. Wsuń dysk twarde do wnęki na płycie systemowej.
4. Załóż i dokręć wkręty mocujące dysk twardey w komputerze.
5. Zainstaluj *pokrywę dolną*.
6. Zainstaluj *akumulator*.
7. Wykonaj procedury przedstawione w rozdziale *Po zakończeniu serwisowania komputera*.

Wymontowanie podparcia dłoni 9

1. Wykonaj procedury przedstawione w rozdziale *Przed przystąpieniem do serwisowania komputera*.
2. Wyjmij *akumulator*.
3. Wymontuj *pokrywę dolną*.
4. Wymontuj *klawiaturę*.
5. Wymontuj *dysk twardy*.
6. Wykręć z dolnej części komputera wkręty mocujące podparcie dłoni.



7. Wykręć osiem wkrętów na podparciu dłoni.



8. Odłącz następujące kable:
 - czytnik linii papilarnych (1)

- płytki sterowania multimediami (2)
- tabliczki dotykowej (3)



9. Używając rysika z tworzywa sztucznego, delikatnie podważ boki podparcia dłoni i zdejmij je z komputera.



Instalowanie podparcia dłoni

1. Ustaw podparcie dłoni w jego pierwotnym położeniu w komputerze i delikatnie wciśnij z dźwiękiem zatrzaśnięcia.
2. Przyłącz następujące kable do podparcia dłoni:
 - czytnik linii papilarnych (1)
 - płytki sterowania multimediami (2)

- tabliczka dotykowa (3)
3. Wkręć wkręty na podparciu dłoni, aby zamocować podparcie dłoni.
 4. Wkręć do dolnej części podstawy komputera wkręty mocujące podparcie dłoni.
 5. Zainstaluj *dysk twardy*.
 6. Zainstaluj *klawiaturę*.
 7. Zainstaluj *pokrywę dolną*.
 8. Zainstaluj *akumulator*.
 9. Wykonaj procedury przedstawione w rozdziale *Po zakończeniu serwisowania komputera*.

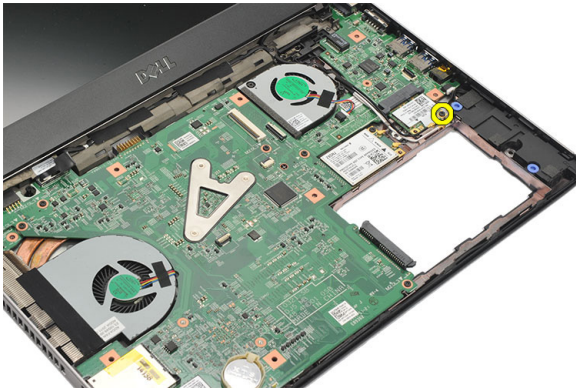
Wymontowanie karty bezprzewodowej sieci lokalnej (WLAN)

10

1. Wykonaj procedury przedstawione w rozdziale *Przed przystąpieniem do serwisowania komputera*.
2. Wyjmij *akumulator*.
3. Wymontuj *pokrywę dolną*.
4. Wymontuj *klawiaturę*.
5. Wymontuj *dysk twardy*.
6. Wymontuj *podparcie dłoni*.
7. Odłącz kable antenowe od karty sieci WLAN.



8. Wykręć wkręt mocujący kartę sieci WLAN na płycie systemowej.



9. Wyjmij kartę sieci WLAN.



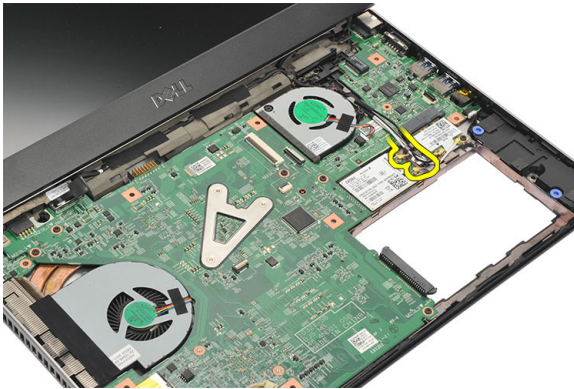
Instalowanie karty bezprzewodowej sieci lokalnej (WLAN)

1. Włóż kartę sieci WLAN do gniazda pod kątem 45 stopni.
2. Przyłącz kable antenowe do odpowiednich złączy, oznaczonych na karcie WLAN.
3. Wkręć wkręty w celu zamocowania karty WLAN.
4. Zainstaluj *podparcie dłoni*.
5. Zainstaluj *dysk twardy*.
6. Zainstaluj *klawiaturę*.
7. Zainstaluj *pokrywę dolną*.
8. Zainstaluj *akumulator*.
9. Wykonaj procedury przedstawione w rozdziale *Po zakończeniu serwisowania komputera*.

Wymontowanie karty bezprzewodowej sieci rozległej (WWAN)

11

1. Wykonaj procedury przedstawione w rozdziale *Przed przystąpieniem do serwisowania komputera*.
2. Wyjmij *akumulator*.
3. Wymontuj *pokrywę dolną*.
4. Wymontuj *klawiaturę*.
5. Wymontuj *dysk twardy*.
6. Wymontuj *podparcie dłoni*.
7. Odłącz kable antenowe od karty sieci WWAN.



8. Wykręć wkręt mocujący kartę Mini-Card na płycie systemowej.



9. Wyjmij kartę sieci WWAN.



Instalowanie karty bezprzewodowej sieci rozległej (WWAN)

1. Włóż kartę sieci WWAN do gniazda pod kątem 45 stopni.
2. Przyłącz kable antenowe do odpowiednich złączy.
3. Wkręć wkręt w celu zamocowania karty WWAN.
4. Zainstaluj *podparcie dłoni*.
5. Zainstaluj *dysk twardy*.
6. Zainstaluj *klawiaturę*.
7. Zainstaluj *pokrywę dolną*.
8. Zainstaluj *akumulator*.
9. Wykonaj procedury przedstawione w rozdziale *Po zakończeniu serwisowania komputera*.

Wymontowanie zespołu wyświetlacza

12

1. Wykonaj procedury przedstawione w rozdziale *Przed przystąpieniem do serwisowania komputera*.
2. Wyjmij *akumulator*.
3. Wymontuj *pokrywę dolną*.
4. Wymontuj *klawiaturę*.
5. Wymontuj *dysk twardy*.
6. Wymontuj *podparcie dłoni*.
7. Wykręć z podstawy komputera wkręty mocujące zespół wyświetlacza.



8. Odwróć komputer. Odłącz kable sieci WLAN i WWAN oraz zwolnij kable z kanału prowadzącego na ramie montażowej dolnej części podstawy.



9. Odłącz kabel wyświetlacza od komputera i zwolnij go z kanału prowadzącego.



10. Wykręć wkręt mocujący prawy zawias.



11. Ostrożnie unieś i wyjmij z podstawy komputera zespół wyświetlacza.



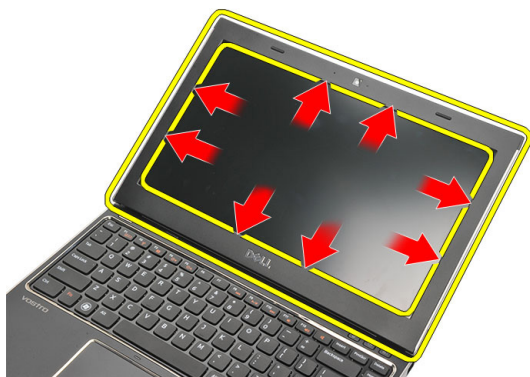
Instalowanie zespołu wyświetlacza

1. Ustaw zespół wyświetlacza w odpowiednim położeniu względem podstawy komputera.
2. Wkręć wkręt mocujący prawy zawias.
3. Wkręć wkręty mocujące zespół wyświetlacza na ramie dolnej części podstawy.
4. Przyłącz kabel wyświetlacza do złącza na płycie systemowej.
5. Ułóż kable antenowe sieci bezprzewodowej WLAN i WWAN w kanałach prowadzących i przyłącz je do odpowiednich modułów.
6. Zainstaluj *podparcie dłoni*.
7. Zainstaluj *dysk twardy*.
8. Zainstaluj *klawiaturę*.
9. Zainstaluj *pokrywę dolną*.
10. Zainstaluj *akumulator*.
11. Wykonaj procedury przedstawione w rozdziale *Po zakończeniu serwisowania komputera*.

Wymontowanie oprawy wyświetlacza

13

1. Wykonaj procedury przedstawione w rozdziale *Przed przystąpieniem do serwisowania komputera*.
2. Wyjmij *akumulator*.
3. Delikatnie podważaj oprawę wyświetlacza od wewnętrznej strony na zewnątrz w celu zwolnienia jej z zespołu wyświetlacza.



4. Unieś oprawę wyświetlacza i zdejmij ją z zespołu wyświetlacza.



Instalowanie oprawy wyświetlacza

1. Ustaw oprawę wyświetlacza w odpowiednim położeniu względem zespołu wyświetlacza.
2. Zaczynając od górnego narożnika, dociskaj oprawę wyświetlacza posuwając się wokół całej oprawy, aż zatrzaśnie się na zespole wyświetlacza.
3. Zainstaluj *akumulator*.
4. Wykonaj procedury przedstawione w rozdziale *Po zakończeniu serwisowania komputera*.

Wymontowanie panelu wyświetlacza

14

1. Wykonaj procedury przedstawione w rozdziale *Przed przystąpieniem do serwisowania komputera*.
2. Wyjmij *akumulator*.
3. Wymontuj *pokrywę dolną*.
4. Wymontuj *klawiaturę*.
5. Wymontuj *podparcie dłoni*.
6. Wymontuj *kartę bezprzewodowej sieci lokalnej (WLAN)*.
7. Wymontuj *kartę bezprzewodowej sieć rozległej (WWAN)*.
8. Wymontuj *zespół wyświetlacza*.
9. Wymontuj *oprawę wyświetlacza*.
10. Wykręć wkręty mocujące panel wyświetlacza na zespole wyświetlacza .



11. Obróć panel wyświetlacza w kierunku klawiatury.



12. Oderwij taśmę samoprzylepną mocującą połączenie niskonapięciowego sygnału różnicowego (LVDS) na panelu wyświetlacza.



13. Odłącz kabel LVDS od panelu wyświetlacza.



14. Zdejmij zespół wyświetlacza z komputera.



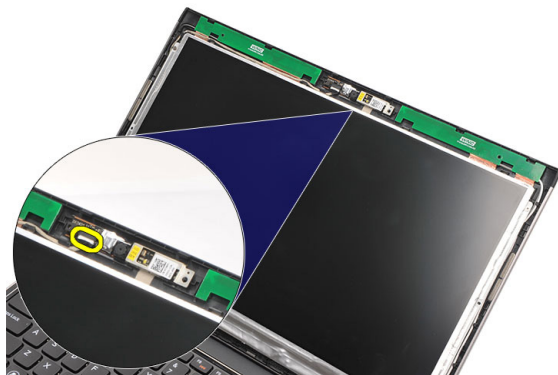
Instalowanie panelu wyświetlacza

1. Przyłącz kabel wyświetlacza do panelu wyświetlacza i przymocuj taśmę samoprzylepną w celu zabezpieczenia połączenia.
2. Przyłącz kabel niskonapięciowego sygnału różnicowego (LVDS) do panelu wyświetlacza.
3. Załóż taśmę samoprzylepną mocującą połączenie LVDS na panelu wyświetlacza.
4. Ułóż panel wyświetlacza w pierwotnym położeniu na zespole wyświetlacza.
5. Dokręć wkręty mocujące panel wyświetlacza na zespole wyświetlacza.
6. Zainstaluj *oprawę wyświetlacza*.
7. Zainstaluj *zespół wyświetlacza*.
8. Zainstaluj *kartę bezprzewodowej sieci rozległej (WWAN)*.
9. Zainstaluj *kartę bezprzewodowej sieci lokalnej (WLAN)*.
10. Zainstaluj *podparcie dłoni*.
11. Zainstaluj *klawiaturę*.
12. Zainstaluj *pokrywę dolną*.
13. Zainstaluj *akumulator*.
14. Wykonaj procedury przedstawione w rozdziale *Po zakończeniu serwisowania komputera*.

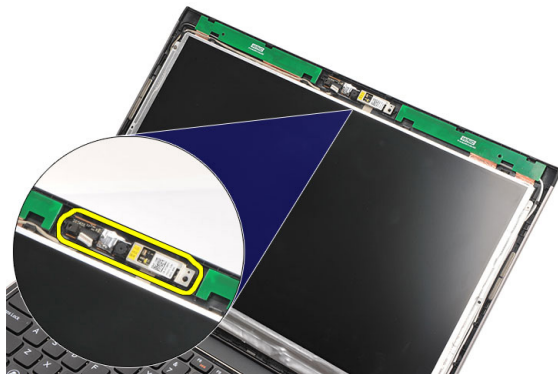
Wymontowanie kamery

15

1. Wykonaj procedury przedstawione w rozdziale *Przed przystąpieniem do serwisowania komputera*.
2. Wyjmij *akumulator*.
3. Wymontuj *oprawę wyświetlacza*.
4. Odłącz kabel kamery od modułu kamery.



5. Ostrożnie oderwij kamerę od modułu kamery.



Instalowanie kamery

1. Ułóż kamerę w odpowiednim położeniu na module kamery.
2. Przyklej taśmę samoprzylepną, aby zamocować kamerę w tym położeniu.
3. Przyłącz kabel kamery do modułu kamery.
4. Zainstaluj *oprawę wysławiacza*.
5. Zainstaluj *akumulator*.
6. Wykonaj procedury przedstawione w rozdziale *Po zakończeniu serwisowania komputera*.

Wymontowanie zawiasów wyświetlacza

16

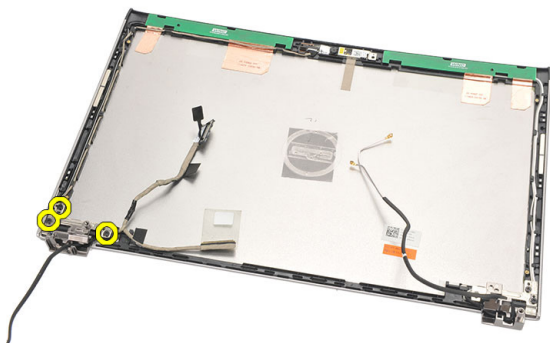
1. Wykonaj procedury przedstawione w rozdziale *Przed przystąpieniem do serwisowania komputera*.
2. Wyjmij *akumulator*.
3. Wymontuj *pokrywę dolną*.
4. Wymontuj *klawiaturę*.
5. Wymontuj *dysk twardey*.
6. Wymontuj *podparcie dłoni*.
7. Wymontuj *panel wyświetlacza*.
8. Wymontuj *zespół wyświetlacza*.
9. Wymontuj *oprawę wyświetlacza*.
10. Zdejmij kable anten sieci bezprzewodowej z lewego zawiasu wyświetlacza.



11. Zdejmij kabel niskonapięciowego sygnału różnicowego (LVDS) z lewego zawiasu wyświetlacza.




12. Wykręć wkręty mocujące lewy zawias na tylnej pokrywie wyświetlacza.




13. Zdejmij lewy zawias z wyświetlacza.



 **UWAGA:** Wykonaj czynności takiej samej procedury, aby wymontować prawy zawias wyświetlacza.

Instalowanie zawiasów wyświetlacza

1. Ustaw zawias wyświetlacza w odpowiednim położeniu.
2. Dokręć wkręty w celu zamocowania lewego zawiasu.
3. Przyłącz kabel niskonapięciowego sygnału różnicowego (LVDS) oraz kable sieci bezprzewodowej na lewym zawiasie wyświetlacza.
4. Zainstaluj *oprawę wyświetlacza*.
5. Zainstaluj *panel wyświetlacza*.
6. Zainstaluj *zespół wyświetlacza*.
7. Zainstaluj *podparcie dłoni*.
8. Zainstaluj *dysk twardy*.
9. Zainstaluj *klawiaturę*.
10. Zainstaluj *pokrywę dolną*.
11. Zainstaluj *akumulator*.
12. Wykonaj procedury przedstawione w rozdziale *Po zakończeniu serwisowania komputera*.

 **UWAGA:** Wykonaj czynności takiej samej procedury, aby zainstalować prawy zawias wyświetlacza.

Wymontowanie wentylatora

17

1. Wykonaj procedury przedstawione w rozdziale *Przed przystąpieniem do serwisowania komputera*.
2. Wyjmij akumulator.
3. Wymontuj pokrywę dolną.
4. Wymontuj klawiaturę.
5. Wymontuj dysk twardej.
6. Wymontuj podparcie dłoni.
7. Odłącz kabel wentylatora od złącza na karcie I/O.



8. Wykręć wkręty mocujące wentylator w komputerze.



9. Unieś i wyjmij wentylator z komputera.



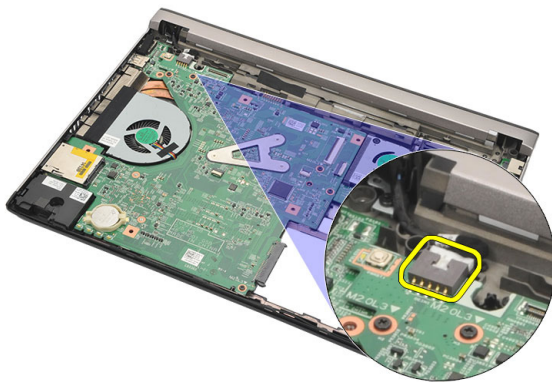
Instalowanie wentylatora

1. Wsuń wentylator do gniazda.
2. Wkręć wkręty mocujące wentylator.
3. Zainstaluj *podparcie dłoni*.
4. Zainstaluj *dysk twardy*.
5. Zainstaluj *klawiaturę*.
6. Zainstaluj *pokrywę dolną*.
7. Zainstaluj *akumulator*.
8. Wykonaj procedury przedstawione w rozdziale *Po zakończeniu serwisowania komputera*.

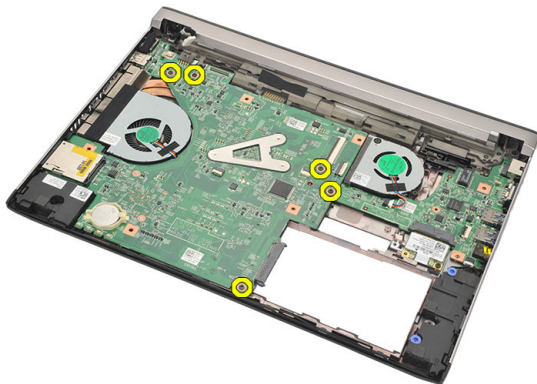
Wymontowanie płyty systemowej

18

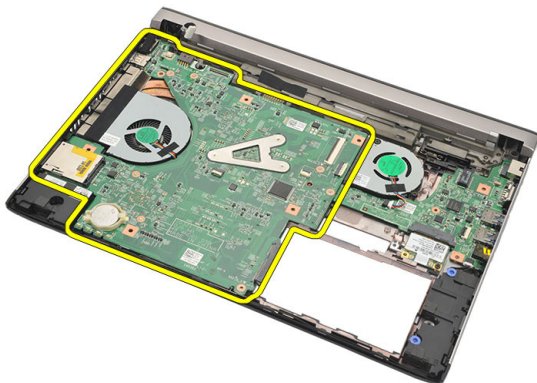
1. Wykonaj procedury przedstawione w rozdziale *Przed przystąpieniem do serwisowania komputera*.
2. Wyjmij akumulator.
3. Wymontuj kartę modułu identyfikacyjnego abonenta (SIM).
4. Wyjmij kartę Secure Digital (SD).
5. Wymontuj pokrywę dolną.
6. Wymontuj klawiaturę.
7. Wymontuj dysk twardey.
8. Wymontuj pamięć.
9. Wymontuj podparcie dłoni.
10. Wymontuj kartę bezprzewodowej sieć rozległej (WWAN).
11. Wymontuj kartę bezprzewodowej sieci lokalnej (WLAN).
12. Wymontuj zespół wysłwielacza.
13. Odłącz kabel doprowadzenia zasilania prądem stałym od złącza na płycie systemowej.



14. Wykręć wkręty mocujące płytę systemową w komputerze.



15. Unieś i wyjmij płytę systemową z komputera.



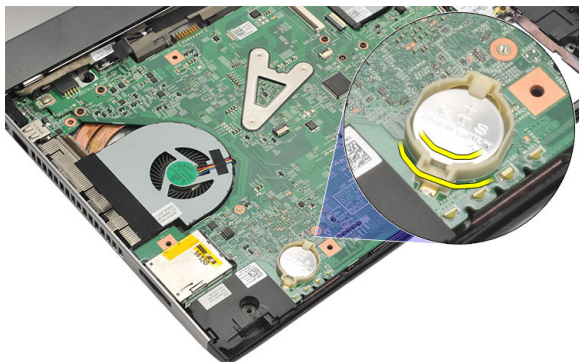
Instalowanie płyty systemowej

1. Przyłącz kabel doprowadzenia zasilania prądem stałym do złącza na płycie systemowej.
2. Wstaw płytę systemową do gniazda.
3. Dokręć wkręty, aby zamocować płytę systemową w obudowie komputera.
4. Zainstaluj *zespół wyjść wietlacza*.
5. Zainstaluj *kartę bezprzewodowej sieci rozległej (WWAN)*.
6. Zainstaluj *kartę bezprzewodowej sieci lokalnej (WLAN)*.
7. Zainstaluj *podparcie dłoni*.
8. Zainstaluj *pamięć*.
9. Zainstaluj *dysk twardej*.
10. Zainstaluj *klawiaturę*.
11. Zainstaluj *pokrywę dolną*.
12. Zainstaluj *kartę Secure Digital (SD)*.
13. Zainstaluj *kartę modułu identyfikacyjnego abonenta (SIM)*.
14. Zainstaluj *akumulator*.
15. Wykonaj procedury przedstawione w rozdziale *Po zakończeniu serwisowania komputera*.

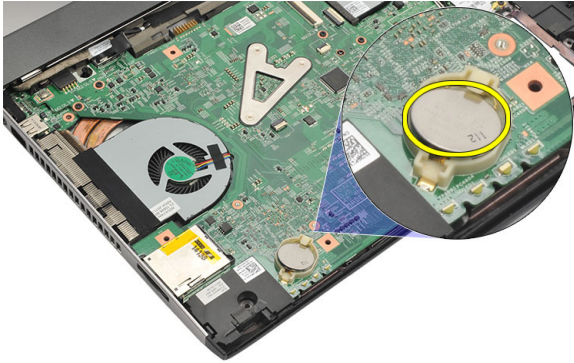
Wymontowanie baterii pastylkowej

19

1. Wykonaj procedury przedstawione w rozdziale *Przed przystąpieniem do serwisowania komputera*.
2. Wyjmij *akumulator*.
3. Wymontuj *pokrywę dolną*.
4. Wymontuj *klawiaturę*.
5. Wymontuj *dysk twardej*.
6. Wymontuj *podparcie dłoni*.
7. Użyj rysika z tworzywa sztucznego do podważenia baterii pastylkowej.



8. Wyjmij baterię pastylkową z komputera.



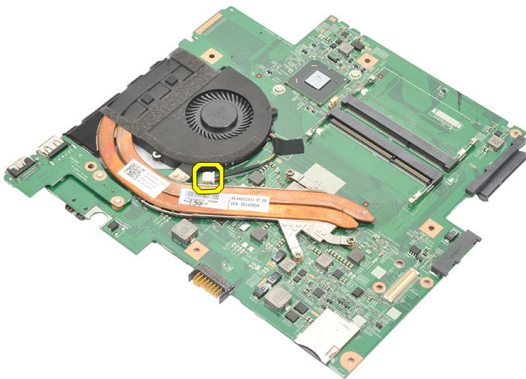
Instalowanie baterii pastylkowej

1. Włóż baterię pastylkową do wnęki.
2. Zainstaluj *podparcie dłoni*.
3. Zainstaluj *dysk twardy*.
4. Zainstaluj *klawiaturę*.
5. Zainstaluj *pokrywę dolną*.
6. Zainstaluj *akumulator*.
7. Wykonaj procedury przedstawione w rozdziale *Po zakończeniu serwisowania komputera*.

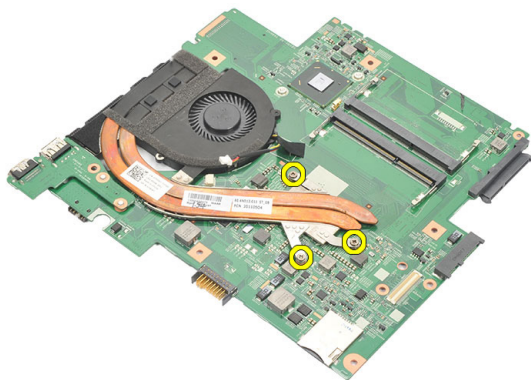
Wymontowanie radiatora

20

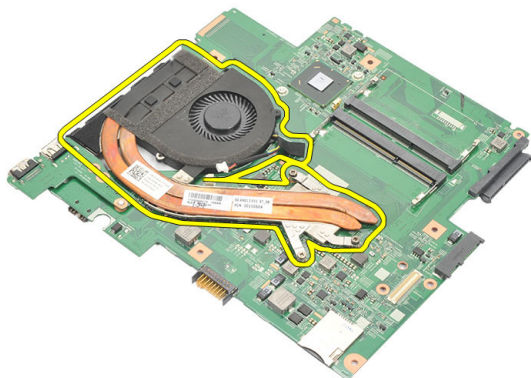
1. Wykonaj procedury przedstawione w rozdziale *Przed przystąpieniem do serwisowania komputera*.
2. Wyjmij *akumulator*.
3. Wymontuj *kartę modułu identyfikacyjnego abonenta (SIM)*.
4. Wyjmij *kartę Secure Digital (SD)*.
5. Wymontuj *pokrywę dolną*.
6. Wymontuj *klawiaturę*.
7. Wymontuj *dysk twardy*.
8. Wymontuj *pamięć*.
9. Wymontuj *podparcie dłoni*.
10. Wymontuj *kartę bezprzewodowej sieć rozległej (WWAN)*.
11. Wymontuj *kartę bezprzewodowej sieci lokalnej (WLAN)*.
12. Wymontuj *zespół wysławiacza*.
13. Wymontuj *płytę systemową*.
14. Odłącz kabel radiatora od złącza na płycie systemowej.



15. Poluzuj wkręty osadzone, mocujące radiator na płycie systemowej.



16. Unieś i zdejmij radiator z płyty systemowej.



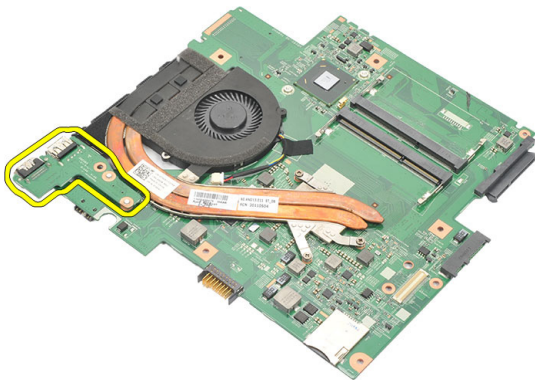
Instalowanie radiatora

1. Umieść radiator we wnęce.
2. Dokręć wkręty osadzone, aby zamocować radiator na miejscu.
3. Przyłącz kabel wentylatora do złącza na płycie systemowej.
4. Zainstaluj *płytę systemową*.
5. Zainstaluj *zespół wyświetlacza*.
6. Zainstaluj *kartę bezprzewodowej sieć rozległej (WWAN)*.
7. Zainstaluj *kartę bezprzewodowej sieci lokalnej (WLAN)*.
8. Zainstaluj *podparcie dłoni*.
9. Zainstaluj *pamięć*.
10. Zainstaluj *dysk twardy*.
11. Zainstaluj *klawiaturę*.
12. Zainstaluj *pokrywę dolną*.
13. Zainstaluj *kartę Secure Digital (SD)*.
14. Zainstaluj *kartę modułu identyfikacyjnego abonenta (SIM)*.
15. Zainstaluj *akumulator*.
16. Wykonaj procedury przedstawione w rozdziale *Po zakończeniu serwisowania komputera*.

Wymontowanie karty HDMI

21

1. Wykonaj procedury przedstawione w rozdziale *Przed przystąpieniem do serwisowania komputera*.
2. Wyjmij akumulator.
3. Wymontuj kartę modułu identyfikacyjnego abonenta (SIM).
4. Wyjmij kartę Secure Digital (SD).
5. Wymontuj pokrywę dolną.
6. Wymontuj klawiaturę.
7. Wymontuj dysk twardej.
8. Wymontuj pamięć.
9. Wymontuj podparcie dłoni.
10. Wymontuj kartę bezprzewodowej sieci rozległej (WWAN).
11. Wymontuj kartę bezprzewodowej sieci lokalnej (WLAN).
12. Wymontuj zespół wyświetlacza.
13. Wymontuj płytę systemową.
14. Zdejmij kartę interfejsu multimedialnego wysokiej rozdzielczości (HDMI) z obudowy.



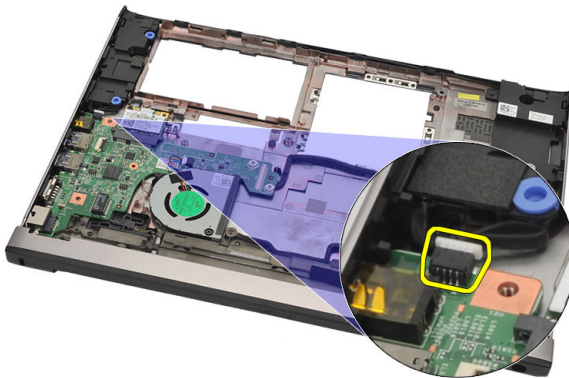
Instalowanie karty interfejsu multimedialnego wysokiej rozdzielczości (HDMI)

1. Włóż kartę HDMI do jej wnęki.
2. Zainstaluj *płytę systemową*.
3. Zainstaluj *zespół wyświetlacza*.
4. Zainstaluj *kartę bezprzewodowej sieć rozległej (WWAN)*.
5. Zainstaluj *kartę bezprzewodowej sieci lokalnej (WLAN)*.
6. Zainstaluj *podparcie dłoni*.
7. Zainstaluj *pamięć*.
8. Zainstaluj *dysk twardy*.
9. Zainstaluj *klawiaturę*.
10. Zainstaluj *pokrywę dolną*.
11. Zainstaluj *kartę Secure Digital (SD)*.
12. Zainstaluj *kartę modułu identyfikacyjnego abonenta (SIM)*.
13. Zainstaluj *akumulator*.
14. Wykonaj procedury przedstawione w rozdziale *Po zakończeniu serwisowania komputera*.

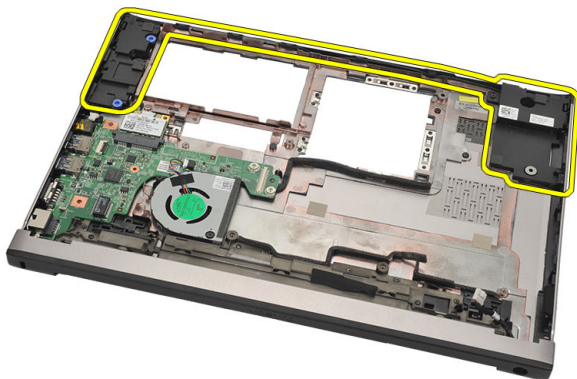
Wymontowanie głośników

22

1. Wykonaj procedury przedstawione w rozdziale *Przed przystąpieniem do serwisowania komputera*.
2. Wyjmij akumulator.
3. Wymontuj kartę modułu identyfikacyjnego abonenta (SIM).
4. Wyjmij kartę Secure Digital (SD).
5. Wymontuj pokrywę dolną.
6. Wymontuj klawiaturę.
7. Wymontuj dysk twardej.
8. Wymontuj pamięć.
9. Wymontuj podparcie dłoni.
10. Wymontuj kartę bezprzewodowej sieć rozległej (WWAN).
11. Wymontuj kartę bezprzewodowej sieci lokalnej (WLAN).
12. Wymontuj zespół wyświelacza.
13. Wymontuj płytę systemową.
14. Odłącz kabel głośnikowy od złącza na karcie wejścia/wyjścia (I/O).



15. Wyplącz kabel głośnikowy z zaczepu i wyjmij głośniki z komputera.



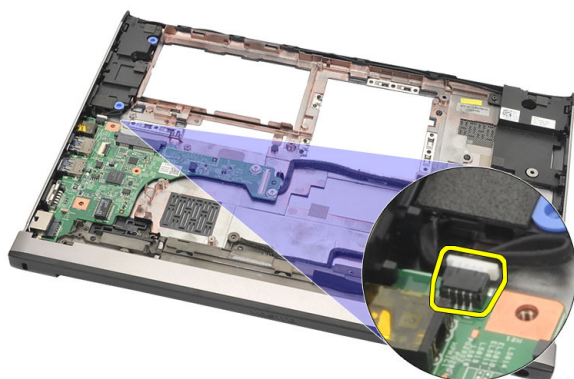
Instalowanie głośników

1. Umieść głośniki w ich pierwotnych położeniach.
2. Przewlecz kabel głośnikowy przez zatrzaski, aby zamocować głośniki na miejscu.
3. Zainstaluj *płytę systemową*.
4. Zainstaluj *zespół wyświetlacza*.
5. Zainstaluj *kartę bezprzewodowej sieć rozległej (WWAN)*.
6. Zainstaluj *kartę bezprzewodowej sieci lokalnej (WLAN)*.
7. Zainstaluj *podparcie dłoni*.
8. Zainstaluj *pamięć*.
9. Zainstaluj *dysk twardy*.
10. Zainstaluj *klawiaturę*.
11. Zainstaluj *pokrywę dolną*.
12. Zainstaluj *kartę Secure Digital (SD)*.
13. Zainstaluj *kartę modułu identyfikacyjnego abonenta (SIM)*.
14. Zainstaluj *akumulator*.
15. Wykonaj procedury przedstawione w rozdziale *Po zakończeniu serwisowania komputera*.

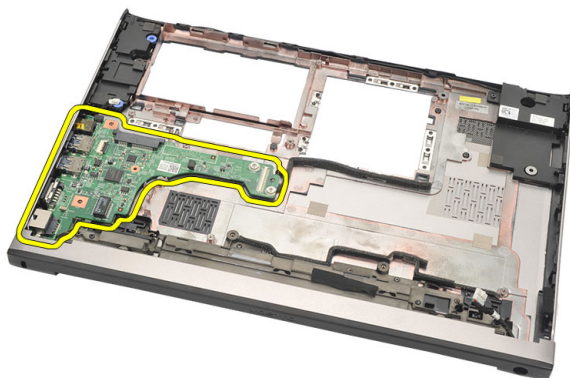
Wymontowanie karty wejścia/ wyjścia (I/O)

23

1. Wykonaj procedury przedstawione w rozdziale *Przed przystąpieniem do serwisowania komputera*.
2. Wyjmij akumulator.
3. Wymontuj kartę modułu identyfikacyjnego abonenta (SIM).
4. Wyjmij kartę Secure Digital (SD).
5. Wymontuj pokrywę dolną.
6. Wymontuj klawiaturę.
7. Wymontuj dysk twardej.
8. Wymontuj pamięć.
9. Wymontuj podparcie dłoni.
10. Wymontuj kartę bezprzewodowej sieci lokalnej (WLAN).
11. Wymontuj kartę bezprzewodowej sieć rozległej (WWAN).
12. Wymontuj radiator.
13. Wymontuj zespół wysłalacza.
14. Wymontuj płytę systemową.
15. Odłącz kabel głośnikowy od złącza na karcie I/O.



16. Wyjmij kartę I/O z obudowy.



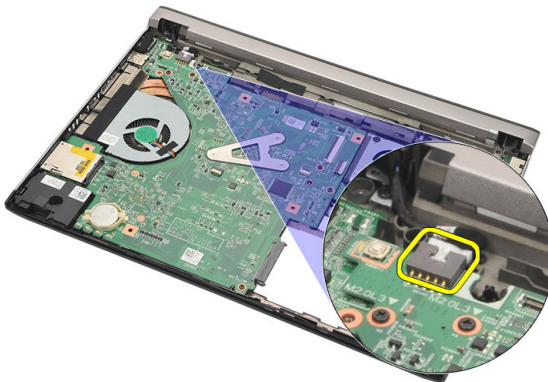
Instalowanie karty wejścia/wyjścia (I/O)

1. Włóż kartę I/O do gniazda.
2. Przyłącz kabel głośnikowy do złącza na płycie systemowej.
3. Zainstaluj *płytę systemową*.
4. Zainstaluj *zespół wyświetlacza*.
5. Zainstaluj *radiator*.
6. Zainstaluj *kartę bezprzewodowej sieci rozległej (WWAN)*.
7. Zainstaluj *kartę bezprzewodowej sieci lokalnej (WLAN)*.
8. Zainstaluj *podparcie dłoni*.
9. Zainstaluj *pamięć*.
10. Zainstaluj *dysk twardy*.
11. Zainstaluj *klawiaturę*.
12. Zainstaluj *pokrywę dolną*.
13. Zainstaluj *kartę Secure Digital (SD)*.
14. Zainstaluj *kartę modułu identyfikacyjnego abonenta (SIM)*.
15. Zainstaluj *akumulator*.
16. Wykonaj procedury przedstawione w rozdziale *Po zakończeniu serwisowania komputera*.

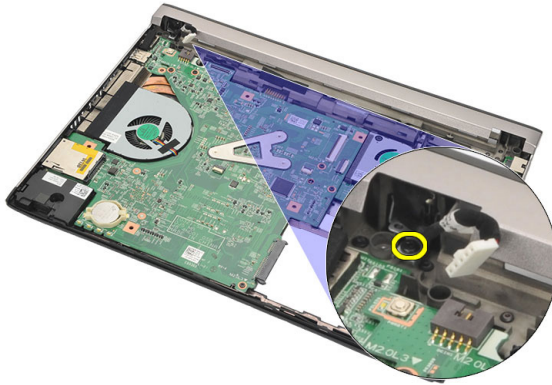
Wymontowanie gniazda doprowadzenia zasilania prądem stałym

24

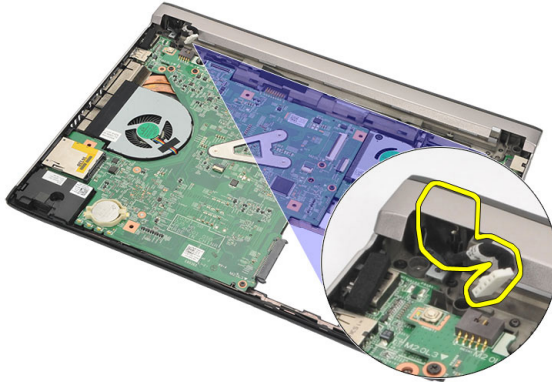
1. Wykonaj procedury przedstawione w rozdziale *Przed przystąpieniem do serwisowania komputera*.
2. Wyjmij akumulator.
3. Wymontuj kartę modułu identyfikacyjnego abonenta (SIM).
4. Wyjmij kartę Secure Digital (SD).
5. Wymontuj pokrywę dolną.
6. Wymontuj klawiaturę.
7. Wymontuj dysk twardej.
8. Wymontuj pamięć.
9. Wymontuj podparcie dłoni.
10. Wymontuj kartę bezprzewodowej sieć rozległej (WWAN).
11. Wymontuj kartę bezprzewodowej sieci lokalnej (WLAN).
12. Wymontuj zespół wysłacza.
13. Odłącz kabel doprowadzenia zasilania prądem stałym od złącza na płycie systemowej.



14. Wykręć wkręt mocujący gniazdo doprowadzenia zasilania prądem stałym.



15. Unieś i zdejmij z dolnej części podstawy gniazdo doprowadzenia zasilania prądem stałym.



Instalowanie gniazda doprowadzenia zasilania prądem stałym

1. Włóż gniazdo doprowadzenia zasilania prądem stałym do jego wnęki.
2. Wkręć wkręt mocujący gniazdo doprowadzenia zasilania prądem stałym na miejscu.
3. Przyłącz kabel doprowadzenia zasilania prądem stałym do złącza na płycie systemowej.
4. Zainstaluj *zespół wysłania*.
5. Zainstaluj *kartę bezprzewodowej sieci rozległej (WWAN)*.
6. Zainstaluj *kartę bezprzewodowej sieci lokalnej (WLAN)*.
7. Zainstaluj *podparcie dłoni*.
8. Zainstaluj *pamięć*.
9. Zainstaluj *dysk twardy*.
10. Zainstaluj *klawiaturę*.
11. Zainstaluj *pokrywę dolną*.
12. Zainstaluj *kartę Secure Digital (SD)*.
13. Zainstaluj *kartę modułu identyfikacyjnego abonenta (SIM)*.
14. Zainstaluj *akumulator*.
15. Wykonaj procedury przedstawione w rozdziale *Po zakończeniu serwisowania komputera*.

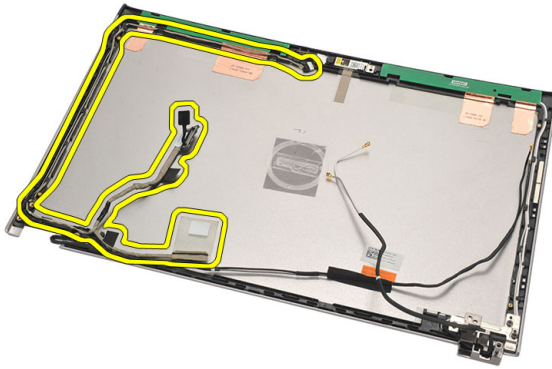
Wymontowanie kabla LVDS

25

1. Wykonaj procedury przedstawione w rozdziale *Przed przystąpieniem do serwisowania komputera*.
2. Wyjmij *akumulator*.
3. Wymontuj *pokrywę dolną*.
4. Wymontuj *klawiaturę*.
5. Wymontuj *dysk twarde*.
6. Wymontuj *podparcie dłoni*.
7. Wymontuj *panel wyświetlacza*.
8. Wymontuj *zespół wyświetlacza*.
9. Wymontuj *zawiasy wyświetlacza*.
10. Odłącz kabel niskonapięciowego sygnału różnicowego (LVDS) od modułu kamery.



11. Wywleczyz kabel LVDS z zaczepu i zdejmij go z górnej pokrywy wyświetlacza.



Instalowanie kabla niskonapięciowego sygnału różnicowego (LVDS)

1. Przełóż kabel LVDS przez zaczepek na górnej pokrywie wyświetlacza.
2. Przyłącz kabel LVDS do modułu kamery.
3. Zainstaluj *pokrywy zawias wyświetlacza*.
4. Zainstaluj *zespół wyświetlacza*.
5. Zainstaluj *panel wyświetlacza*.
6. Zainstaluj *podparcie dłoni*.
7. Zainstaluj *dysk twardy*.
8. Zainstaluj *klawiaturę*.
9. Zainstaluj *pokrywę dolną*.
10. Zainstaluj *akumulator*.
11. Wykonaj procedury przedstawione w rozdziale *Po zakończeniu serwisowania komputera*.

Informacje o programie konfiguracji systemu

Program konfiguracji systemu (System Setup) umożliwia:

- zmianę danych konfiguracji systemu po dodaniu, wymianie lub usunięciu dowolnego elementu sprzętowego w komputerze,
- ustawianie lub zmianę opcji definiowanych przez użytkownika, takich jak hasło systemowe,
- sprawdzenie ilości zainstalowanej pamięci lub ustawianie typu zainstalowanego dysku twardego.


Przed skorzystaniem z programu konfiguracji systemu zaleca się zapisanie informacji wyświetlanych na ekranie tego programu, aby można je było wykorzystać w przyszłości.



OSTRZEŻENIE: Ustawienia konfiguracji systemu powinni modyfikować tylko doświadczeni użytkownicy. Niektóre zmiany mogą spowodować niewłaściwą pracę komputera.

Uruchamianie programu konfiguracji systemu

1. Włącz (lub uruchom ponownie) komputer.
2. Po wyświetleniu niebieskiego logo DELL musisz poczekać na wyświetlenie monitu o naciśnięcie klawisza F2.
3. Kiedy tylko pojawi się monit o naciśnięcie klawisza F2, naciśnij niezwłocznie klawisz <F2>.

 **UWAGA:** Monit o naciśnięcie klawisza F2 oznacza, że klawiatura została zainicjowana. Ponieważ monit może pojawić się bardzo szybko, należy zwrócić uwagę na jego wyświetlenie i niezwłocznie nacisnąć klawisz <F2>. Naciśnięcie klawisza <F2> przed pojawieniem się monitu nie odniesie skutku.

4. W przypadku zbyt długiego oczekiwania i pojawienia się logo systemu operacyjnego poczekaj na wyświetlenie pulpitu systemu Microsoft® Windows. Wtedy wyłącz komputer i spróbuj ponownie.

Ekran w programie konfiguracji systemu

Menu — Jest widoczne w górnej części okna programu konfiguracji systemu. W tym polu znajduje się menu umożliwiające dostęp do opcji programu konfiguracji systemu. Naciskanie klawiszy < Strzałka w lewo > i < Strzałka w prawo > umożliwi poruszanie się po menu. Gdy zostanie zaznaczona opcja **Menu**, w części **Options List** (Lista opcji) zostaną wyświetlone opcje określające sprzęt zainstalowany w danym komputerze.

Options List (Lista opcji) — Jest to obszar wyświetlany z lewej strony okna programu konfiguracji systemu. Jest to pole przewijane z listą opcji, które określają konfigurację komputera, w tym zainstalowany sprzęt, ustawienia oszczędzania energii i funkcje zabezpieczeń. Listę można przewijać za pomocą klawiszy strzałek w górę i w dół. Po zaznaczeniu opcji, w polu **Options Field** (Pole opcji) wyświetlane są bieżące oraz dostępne ustawienia tej opcji.

Options Field (Pole opcji) — Pole to pojawia się po prawej stronie **Options List** i zawiera informacje o każdej opcji znajdującej się na liście **Option List**. W tym polu można przeglądać informacje o komputerze i zmieniać bieżące ustawienia. Naciśnij klawisz <Enter>, aby zmienić bieżące ustawienia. Naciśnij klawisz <ESC>, aby powrócić do listy **Options List**.



UWAGA: Nie wszystkie ustawienia wyświetlane w polu **Options Field** można modyfikować.

Help (Pomoc) — Jest wyświetlana po prawej stronie okna programu konfiguracji systemu. Zawiera informacje pomocy o opcji wybranej na liście **Option List**.

Key Functions (Funkcje klawiszy) — To pole jest wyświetlane poniżej **Option Field** i zawiera opisy klawiszy oraz ich funkcji w aktywnym polu programu konfiguracji systemu.

Do nawigacji pomiędzy ekranami programu konfiguracji systemu należy używać następujących klawiszy:

Klawisz	Działanie
< F2 >	Wyświetla informacje na temat wybranego elementu w programie konfiguracji systemu.
< Esc >	Zamknięcie bieżącego widoku lub przełączenie bieżącego widoku do ekranu Exit (Zamknij) programu konfiguracji systemu.
< Strzałka w górę > lub < Strzałka w dół >	Wybranie elementu do wyświetlenia.
< Strzałka w lewo > lub < Strzałka w prawo >	Wybranie menu do wyświetlenia.
- lub +	Zmiana istniejącej wartości.
< Enter >	Wybranie menu niższego poziomu lub wykonanie polecenia.
< F9 >	Załadowanie ustawień domyślnych.
< F10 >	Zapisanie bieżącej konfiguracji i zamknięcie programu konfiguracji systemu.

Opcje menu programu konfiguracji systemu

Main (Ekran główny)

Na karcie Main są wymienione główne funkcje sprzętowe komputera. Poniższa tabela określa działanie każdej z opcji.

System Information (Informacje o systemie)	Wyświetla numer modelu komputera.
System Time (Godzina systemowa)	Umożliwia ustawienie wewnętrznego zegara komputera.
System Date (Data systemowa)	Umożliwia ustawienie wewnętrznego kalendarza komputera.
BIOS Version (Wersja systemu BIOS)	Wyświetla numer wersji systemu BIOS.
Product Name (Nazwa produktu)	Wyświetla nazwę produktu i numer modelu.

Service Tag (Kod Service Tag)	Wyświetla kod Service Tag komputera.
Asset Tag (Numer środka trwałego)	Wyświetla numer środka trwałego komputera (jeśli jest dostępny).

Processor Information (Informacje o procesorze)

CPU Type (Typ procesora)	Wyświetla typ procesora.
CPU Speed (Szybkość procesora)	Wyświetla szybkość procesora.
CPU ID (Identyfikator procesora)	Wyświetla identyfikator procesora.
L1 Cache Size (Rozmiar pamięci podręcznej L1)	Wyświetla ilość pamięci podręcznej procesora poziomu L1.
L2 Cache Size (Rozmiar pamięci podręcznej L2)	Wyświetla ilość pamięci podręcznej procesora poziomu L2.
L3 Cache Size (Rozmiar pamięci podręcznej L3)	Wyświetla ilość pamięci podręcznej procesora poziomu L3.

Memory Information (Informacje o pamięci)

Extended Memory (Pamięć rozszerzona)	Wyświetla ilość pamięci zainstalowanej w komputerze.
System Memory (Pamięć systemowa)	Wyświetla łączną ilość pamięci w komputerze.
Memory Speed (Szybkość pamięci)	Wyświetla szybkość pamięci.

Device Information (Informacje o urządzeniach)

Fixed HDD (Dysk twardy)	Wyświetla numer modelu oraz pojemność dysku twardego.
AC Adapter Type (Typ zasilacza sieciowego)	Wyświetla typ zasilacza sieciowego.

Advanced (Zaawansowane)

Na karcie Advanced można wprowadzać ustawienia różnych funkcji, które mają wpływ na wydajność komputera. Poniższa tabela określa działanie każdej z opcji i podaje wartość domyślną ustawienia.

Intel SpeedStep	Umożliwia włączenie lub wyłączenie funkcji Intel SpeedStep.	Ustawienie domyślne: Enabled (Włączona)
-----------------	---	---

Virtualization (Wirtualizacja)	Umożliwia włączenie lub wyłączenie funkcji Intel Virtualization.	Ustawienie domyślne: Enabled (Włączona)
Integrated NIC (Zintegrowany kontroler NIC)	Umożliwia włączenie lub wyłączenie zasilania zintegrowanej karty sieciowej.	Ustawienie domyślne: Enabled (Włączona)
USB Emulation (Emulacja USB)	Umożliwia włączenie lub wyłączenie funkcji emulacji USB.	Ustawienie domyślne: Enabled (Włączone)
USB PowerShare	Umożliwia włączenie lub wyłączenie funkcji USB PowerShare.	Ustawienie domyślne: Enabled (Włączona)
USB Wake Support (Uaktywnianie przez port USB)	Umożliwia wyprowadzenie komputera z trybu gotowości przez urządzenie USB. Ta funkcja może działać tylko wtedy, gdy został przyłączony zasilacz sieciowy.	Ustawienie domyślne: Disabled (Wyłączona)
SATA Operation (Tryb napędu SATA)	Umożliwia zmianę trybu kontrolera SATA na ATA lub AHCI.	Ustawienie domyślne: AHCI
Adapter Warnings (Ostrzeżenia dotyczące zasilacza)	Umożliwia włączenie lub wyłączenie funkcji ostrzeżeń dotyczących zasilacza.	Ustawienie domyślne: Enabled (Włączone)
Function Key Behavior (Działanie klawiszy funkcji)	Określa działanie klawisza funkcji <Fn> .	Ustawienie domyślne: Function key (Klawisz funkcji)
Charger Behavior (Zachowanie ładowarki)	Określa, czy akumulator komputera ma być ładowany, gdy komputer jest przyłączony do źródła zasilania prądem przemiennym.	Ustawienie domyślne: Enabled (Włączone)

Miscellaneous Devices (Inne urządzenia)	W tym polu można włączać lub wyłączać różne zintegrowane urządzenia, takie jak zewnętrzne porty USB, mikrofon, kamera, czytnik kart pamięci, czytnik linii papilarnych, oraz funkcję rozruchu (Ustawienie domyślne: Disabled (Wyłączone)).
--	--

Security (Zabezpieczenia)

Na karcie Security wyświetla się stan zabezpieczeń i można tutaj zarządzać funkcjami zabezpieczeń komputera.

Set Service Tag (Ustaw kod Service Tag)	To pole wyświetla kod Service Tag komputera. Jeśli kod Service Tag nie został jeszcze ustawiony, to pole można wykorzystać do wprowadzenia go.
Set Supervisor Password (Ustaw hasło administratora)	Umożliwia zmianę lub usunięcie hasła administratora.
Set System Password (Ustaw hasło systemowe)	Umożliwia ustawianie, zmienianie i usuwanie hasła systemowego.
Set HDD Password (Ustaw hasło dysku twardego)	Umożliwia ustawienie hasła do wewnętrznego dysku twardego (HDD) komputera.
Password on Boot (Hasło przy uruchamianiu)	Włącza lub wyłącza możliwość ustawienia hasła przy uruchamianiu.
Password Bypass (Pominięcie hasła)	Umożliwia pominięcie wyświetlania monitów o podaniu hasła systemowego (rozruchowego) oraz hasła wewnętrznego dysku twardego podczas ponownego uruchamiania systemu/wyprowadzenia systemu ze stanu uśpienia.
Computrace	Umożliwia włączenie lub wyłączenie funkcji Computrace w komputerze.

Boot (Uruchamianie)

Na karcie Boot można zmienić sekwencję ładowania.





Boot Priority Order (Kolejność priorytetu ładowania) określa kolejność urządzeń w jakiej komputer będzie z nich ładował system podczas uruchamiania.

Diskette Drive (Napęd dyskietek)	Określa napęd dyskietek, z którego komputer może ładować system.
Hard Disk Drives (Dyski twarde)	Określa dysk twarde, z którego komputer może ładować system.
USB Storage Device (Urządzenie magazynujące USB)	Określa urządzenie magazynujące USB, z którego komputer może ładować system.
Napędy CD/DVD ROM	Określa napęd CD/DVD, z którego komputer może ładować system.
Network (Sieć)	Określa urządzenie sieciowe, z którego komputer może ładować system.


Exit (Zamknięcie)

Ta sekcja umożliwia zapisanie, porzucenie lub załadowanie domyślnych ustawień przed zamknięciem programu konfiguracji systemu.

Lampki stanu urządzeń

-  Świeci światłem ciągłym po włączeniu komputera lub świeci światłem przerywanym, gdy komputer jest w trybie zarządzania zasilaniem.
-  Świeci, gdy komputer odczytuje lub zapisuje dane.
-  Świeci światłem ciągłym lub przerywanym, wskazując stan naładowania akumulatora.
-  Świeci po uaktywnieniu sieci bezprzewodowej.

Lampki LED stanu

 **UWAGA:** Z przodu systemu znajdują się cztery lampki LED.

Jeśli komputer jest podłączony do gniazdka elektrycznego, lampka stanu akumulatora zachowuje się w następujący sposób:

Lampka LED	Lampka LED zasilania na przedniej krawędzi (źródło zasilania: wszystkie; stan naładowania akumulatora: 0–100%)
Tryb hibernacji	nie świeci
Tryb gotowości	pulsujące białe światło
Komputer włączony	ciągłe białe światło

Lampka LED	Lampka LED stanu naładowania akumulatora na przedniej krawędzi (źródło zasilania: zasilacz sieciowy Dell; stan naładowania akumulatora: >= w pełni naładowany)
Tryb hibernacji	nie świeci
Tryb gotowości	nie świeci
Komputer włączony	nie świeci

Lampka LED	Lampka LED stanu naładowania akumulatora na przedniej krawędzi (źródło zasilania: zasilacz sieciowy Dell; stan naładowania akumulatora: <= w pełni naładowany)
Tryb hibernacji	ciągłe białe światło
Tryb gotowości	ciągłe białe światło
Komputer włączony	ciągłe białe światło
Lampka LED	Lampka LED stanu naładowania akumulatora na przedniej krawędzi (źródło zasilania: akumulator; stan naładowania akumulatora: <=10% pojemności)
Tryb hibernacji	nie świeci
Tryb gotowości	ciągłe pomarańczowe światło
Komputer włączony	ciągłe pomarańczowe światło
Lampka LED	Lampka LED stanu naładowania akumulatora na przedniej krawędzi (źródło zasilania: akumulator; stan naładowania akumulatora: <=10% pojemności)
Tryb hibernacji	nie świeci
Tryb gotowości	ciągłe pomarańczowe światło
Komputer włączony	ciągłe pomarańczowe światło
Lampka LED	Lampka LED napędu dysku twardego (HDD)
Tryb hibernacji	nie świeci
Tryb gotowości	nie świeci
Komputer włączony	białe światło , gdy jest aktywny
Lampka LED	Lampka LED sieci bezprzewodowej
Tryb hibernacji	nie świeci
Tryb gotowości	nie świeci
Komputer włączony	ciągłe białe światło, gdy sieć bezprzewodowa jest włączona

Lampka LED	Lampka LED kamery (źródło zasilania: wszystkie źródła; stan naładowania akumulatora: 0–100 % pojemności)
Tryb hibernacji	nie świeci
Tryb gotowości	nie świeci
Komputer włączony	ciągłe białe światło podczas transmisji danych

Diagnostyczne kody dźwiękowe

Podczas uruchamiania systemu, kiedy nie ma możliwości wyświetlenia komunikatów o błędach lub problemach, komputer może wyemitować serię sygnałów dźwiękowych. Sygnały te, nazywane kodami dźwiękowymi, wskazują rodzaj wykrytego problemu. Kody dźwiękowe są emitowane co 300 ms, przerwa między kolejnymi seriami kodów dźwiękowych trwa 3 sekundy, a ostatni sygnał trwa 300 ms. Po każdym sygnale i po każdej serii sygnałów system BIOS sprawdza, czy użytkownik nacisnął przycisk zasilania. Jeśli tak, system BIOS przerywa emitowanie kodów dźwiękowych i wyłącza system.

Kod	1
Przyczyna	Błąd sumy kontrolnej pamięci ROM systemu BIOS.
Procedura rozwiązywania problemu	Usterka płyty systemowej, obejmuje uszkodzenie systemu BIOS lub błąd pamięci ROM.

Kod	2
Przyczyna	Nie wykryto pamięci RAM
Procedura rozwiązywania problemu	Nie wykryto pamięci.

Kod	3
Przyczyna	Błąd mikroukładu (mikroukład mostka północnego i południowego, błąd DMA/IMR/układu zegarowego), błąd podczas testowania zegara, błąd bramy A20, błąd mikroukładu Super I/O, błąd podczas testowania kontrolera klawiatury
Procedura rozwiązywania problemu	Usterka płyty systemowej

Kod	4
------------	---

Przyczyna	Błąd zapisu/odczytu pamięci (RAM).
Procedura rozwiązywania problemu	Błąd pamięci
Kod	5
Przyczyna	Usterka zasilania zegara czasu rzeczywistego
Procedura rozwiązywania problemu	Usterka baterii układu CMOS
Kod	6
Przyczyna	Błąd podczas testowania systemu BIOS wideo.
Procedura rozwiązywania problemu	Usterka karty grafiki
Kod	7
Przyczyna	Usterka procesora
Procedura rozwiązywania problemu	Usterka procesora
Kod	8
Przyczyna	Wyświetlacz
Procedura rozwiązywania problemu	Usterka wyświetlacza

Lampki stanu klawiatury

Znaczenie zielonych lampek umieszczonych nad klawiaturą jest następujące:

Lampka LED	Opis	Kolor	Domyślne działanie
1 Caps Lock	Świeci, gdy zostanie włączona funkcja Caps Lock.	biały	wyłączona
2 Dezaktywacja tabliczki dotykowej	Świeci, gdy tabliczka dotykowa zostanie wyłączona.	pomarańczowy	włączona



UWAGA: Oferowane opcje mogą się różnić w zależności od krajów. Poniżej zamieszczono wyłącznie dane techniczne, które muszą być dostarczone z komputerem w celu zachowania zgodności z obowiązującym prawem. Aby uzyskać więcej informacji o konfiguracji komputera, kliknij kolejno **Start** → **Pomoc i obsługa techniczna** i wybierz opcję przeglądania informacji o komputerze.

Informacje o systemie

Mikroukład systemowy	Intel Mobile HM67 Express Chipset
----------------------	-----------------------------------

Procesor

Typ	<ul style="list-style-type: none">• Intel Celeron• Intel Core i3 series• Intel Core i5 series
-----	---

Grafika

Standard grafiki	zintegrowana na płycie systemowej
Magistrala danych	zintegrowana karta graficzna
Kontroler wideo:	
Intel Celeron	Intel HD Graphics
Intel i3 oraz i5	Intel HD Graphics 3000

Pamięć

Złącza modułów pamięci	dwa gniazda SODIMM
Pojemność modułów pamięci	2 GB i 4 GB
Typ pamięci	DDR3 1333 MHz
Minimalna pojemność pamięci	2 GB
Maksymalna pojemność pamięci	8 GB

Dźwięk

Typ	dwukanałowy dźwięk o wysokiej rozdzielczości
Kontroler	Conexant CX20671
Konwersja stereo	24-bitowa (analogowo-cyfrowa i cyfrowo-analogowa)
Interfejs:	
wewnętrzny	dźwięk o wysokiej rozdzielczości
zewnątrzny	złącze combo mikrofonu/słuchawek stereofonicznych
Głośniki	dwa (2 W)
Wzmacniacz głośników wewnętrznych	dwa (2 W)
Regulacja głośności	menu oprogramowania, elementy sterowania mediami oraz klawisze funkcyjne klawiatury

Komunikacja

Karta sieciowa	Ethernet LAN 10/100/1000 Mb/s
Komunikacja bezprzewodowa	obsługa wewnętrznej lokalnej sieci bezprzewodowej (WLAN), Bluetooth, mobilnego systemu szerokopasmowego oraz bezprzewodowego, mobilnego systemu szerokopasmowego 4G

Porty i złącza

Dźwięk	jedno gniazdo combo wejścia/wyjścia dźwięku
Grafika	jedno złącze VGA, jedno 19-stykowe złącze HDMI
Karta sieciowa	jedno złącze RJ-45
USB	<ul style="list-style-type: none">dwa złącza zgodne ze standardem USB 3.0jedno złącze zgodne ze standardem USB 2.0złącze Power Share

Porty i złącza

Czytnik kart pamięci	jeden czytnik kart pamięci 8-w-1: (SD-SD, SDHC, SDXC, MMC-MMC, MMC+, MS-MS, MS-Pro, xD Display)
----------------------	---

Wyświetlacz

Typ	HD WLED TrueLife
Rozmiar	13,30 cala
Obszar aktywny (X/Y)	293,42 mm x 164,97 mm
Wymiary:	
Wysokość	188,75 mm (7,43 cala)
Szerokość	314,10 mm (12,36 cala)
Wysokość Z	3,60 mm (0,14 cala)
Przekątna	337,82 mm (13,30 cala)
Maksymalna rozdzielczość	1366 x 768 pikseli przy 262 tysiącach kolorów
Maksymalna jasność	170 nitów
Częstotliwość odświeżania	60 Hz
Kąt rozwarcia	0° (zamknięty) do 135°
Minimalne kąty widzenia:	
w poziomie	40/40 przy CR \geq 10
w pionie	15/30 przy CR \geq 10
Rozstaw pikseli	0,2148 mm x 0,2148 mm

Klawiatura

Liczba klawiszy	<ul style="list-style-type: none">• Stany Zjednoczone i Kanada: 86 klawiszy• Europa i Brazylia: 87 klawiszy• Japonia: 90 klawiszy
-----------------	---

Tabliczka dotykowa

Obszar aktywny:

Tabliczka dotykowa

Oś X	80 mm
Oś Y	40,70 mm

Akumulator

Typ	<ul style="list-style-type: none">• 4-ogniowy litowo-jonowy (3,0 Ah)• 6-ogniowy litowo-jonowy (3,0 Ah)
-----	---

Wymiary:

Długość:

4-ogniowy i 6-ogniowy	48,64 mm (1,91 cala)
-----------------------	----------------------

Wysokość:

4-ogniowy	20,20 mm (0,80 cala)
6-ogniowy	31,20 mm (1,23 cala)

Szerokość:

4-ogniowy i 6-ogniowy	269,30 mm (10,60 cala)
-----------------------	------------------------

Masa:

4-ogniowy	240,00 g (0,53 funta)
6-ogniowy	340,00 g (0,75 funta)

Napięcie

4-ogniowy	14,80 V
6-ogniowy	11,10 V

Przybliżony czas ładowania akumulatora 4-ogniowego i 6-ogniowego przy wyłączonym komputerze 4 godziny

Zakres temperatur:

Podczas pracy	0°C do 35°C (32°F do 95°F)
Podczas przechowywania	-40°C do 65°C (-40°F do 149°F)

Bateria pastylkowa litowo-jonowa, 3 V, CR2032

Zasilacz sieciowy

Typ	65 W
-----	------

Zasilacz sieciowy

Napięcie wejściowe	prąd przemienny 100 V do 240 V
Prąd wejściowy (maksymalny)	1,50 A, 1,60 A i 1,70 A
Częstotliwość wejściowa	50 Hz do 60 Hz
Moc wyjściowa	65 W
Prąd wyjściowy	4,43 A (maksymalnie przy 4-sekundowym impulsie); 3,34 A (pobór ciągły)
Znamionowe napięcie wyjściowe	prąd stały 19,50 V (+/- 1,0 V)
Wymiary:	
Wysokość	29 mm (1,14 cala)
Szerokość	46,50 mm (1,83 cala)
Długość	107 mm (4,21 cala)
Zakres temperatur:	
Podczas pracy	0°C do 40°C (32°F do 104°F)
Podczas przechowywania	-40°C do 70°C (-40°F do 158°F)

Wymiary i masa

Wysokość (z panelem WLED)	16,05 mm do 21,00 mm (0,63 cala do 0,83 cala)
Szerokość	329,30 mm (12,96 cala)
Długość	237,65 mm (9,35 cala)
Masa (minimum)	1,64 kg (3,62 funta)

Środowisko pracy

Zakres temperatur:	
Podczas pracy	0°C do 35°C (32°F do 95°F)
Podczas przechowywania	-40°C do 65°C (-40°F do 149°F)
Wilgotność względna (maksymalna):	
Podczas pracy	10% do 90% (bez kondensacji)
Podczas przechowywania	5% do 95% (bez kondensacji)

Wysokość nad poziomem morza
(maksymalna):

Środowisko pracy

Podczas pracy	-15,20 do 3048 m (-50 do 10 000 stóp)
Podczas przechowywania	-15,20 do 10 668 m (-50 do 35 000 stóp)
Maksymalne drgania:	
Podczas pracy	0,66 G rms (2 Hz-600 Hz)
Podczas przechowywania	1,30 G rms (2 Hz-600 Hz)
Maksymalne wstrząsy:	
Podczas pracy	110 G
Podczas przechowywania	160 G
Poziom zanieczyszczeń w powietrzu	G1 lub niższy wg normy ISA-S71.04–1985

Kontakt z firmą Dell



UWAGA: W przypadku braku aktywnego połączenia z Internetem informacje kontaktowe można znaleźć na fakturze, w dokumencie dostawy, na rachunku lub w katalogu produktów firmy Dell.

Firma Dell oferuje kilka różnych form obsługi technicznej i serwisu, online oraz telefonicznych. Ich dostępność różni się w zależności od produktu i kraju, a niektóre z nich mogą być niedostępne w regionie użytkownika. Aby skontaktować się z działem sprzedaży, pomocy technicznej lub obsługi klienta firmy Dell:

1. Odwiedź witrynę **support.dell.com**.
2. Wybierz kategorię pomocy technicznej.
3. Klienci w krajach innych niż USA: wybierz kod kraju na dole strony albo wybierz pozycję **All (Wszystkie)**, aby wyświetlić więcej opcji.
4. Wybierz odpowiednie łącze do działu obsługi lub pomocy technicznej w zależności od potrzeb.

